



แนวทางการพิจารณาให้ความเห็นชอบแผนและรายละเอียด  
การฝึกซ้อมดับเพลิงและฝึกซ้อมอพยพหนีไฟ  
กรณีนายจ้างจัดให้มีการฝึกซ้อมเอง  
ตามกฎหมายกระทรวงกำหนดมาตรฐาน  
ในการบริหาร จัดการ และดำเนินการด้านความปลอดภัย อาชีวอนามัย  
และสภาพแวดล้อมในการทำงาน  
เกี่ยวกับการป้องกันและระงับอัคคีภัย พ.ศ.๒๕๕๕ ข้อ ๓๐

จัดทำโดย สำนักความปลอดภัยแรงงาน  
กรมสวัสดิการและคุ้มครองแรงงาน  
๒๒/๒๒ ถนนบรมราชชนนี แขวงฉิมพลี เขตตลิ่งชัน  
กรุงเทพมหานคร ๑๐๑๗๐  
โทรศัพท์ ๐ ๒๔๔๘ ๙๑๒๘-๓๙  
[www.oshthai.org](http://www.oshthai.org)

มกราคม ๒๕๕๖

**แนวทางการพิจารณาให้ความเห็นชอบแผนและรายละเอียด**  
**การฝึกซ้อมดับเพลิงและฝึกซ้อมอพยพหนีไฟ กรณีนายจ้างจัดให้มีการฝึกซ้อมเอง**  
**ตามกฎหมายกระทรวงกำหนดมาตรฐานในการบริหาร จัดการ และดำเนินการด้านความปลอดภัย อาชีวอนามัย**  
**และสภาพแวดล้อมในการทำงานเกี่ยวกับการป้องกันและระงับอัคคีภัย พ.ศ.๒๕๕๕ ข้อ ๓๐**

.....

ตามที่กฎกระทรวงกำหนดมาตรฐานในการบริหาร จัดการ และดำเนินการด้านความปลอดภัย อาชีวอนามัย และสภาพแวดล้อมในการทำงานเกี่ยวกับการป้องกันและระงับอัคคีภัย พ.ศ.๒๕๕๕ ข้อ ๓๐ วรรคหนึ่ง กำหนดให้นายจ้างที่จะดำเนินการฝึกซ้อมดับเพลิงและฝึกซ้อมอพยพหนีไฟเอง ขอความเห็นชอบแผนการฝึกซ้อมดับเพลิงและฝึกซ้อมอพยพหนีไฟ รวมทั้งรายละเอียดเกี่ยวกับการฝึกซ้อม ต่ออธิบดีกรมสวัสดิการและคุ้มครองแรงงานหรือผู้ซึ่งอธิบดีมอบหมาย ก่อนการฝึกซ้อมไม่น้อยกว่า ๓๐ วัน

กรมสวัสดิการและคุ้มครองแรงงาน โดยสำนักความปลอดภัยแรงงาน จึงจัดทำแนวทางการพิจารณาให้ความเห็นชอบแผนและรายละเอียดการฝึกซ้อมดับเพลิงและฝึกซ้อมอพยพหนีไฟ กรณีนายจ้างจัดให้มีการฝึกซ้อมเอง ประกอบด้วยหัวข้อดังต่อไปนี้

๑. ข้อมูลทั่วไปเกี่ยวกับสถานประกอบการ
  ๒. กิจกรรมสำหรับการฝึกซ้อมดับเพลิงและฝึกซ้อมอพยพหนีไฟ
  ๓. ข้อมูลเกี่ยวกับปัจจัยเสี่ยงที่ก่อให้เกิดอัคคีภัยได้
  ๔. แผนผังบริเวณรอบสถานประกอบการและแผนผังแสดงเส้นทางหนีไฟ
  ๕. แผนการดับเพลิง และแผนการอพยพหนีไฟ ของสถานประกอบการ
  ๖. เหตุการณ์จำลอง
  ๗. ผู้ดำเนินการฝึกซ้อม
  ๘. การประเมินผลการฝึกซ้อม
  ๙. อุปกรณ์และระยะเวลาการฝึกซ้อม
- ทั้งนี้ รายละเอียดของการจัดทำ เป็นดังนี้

**หัวข้อที่ ๑** ข้อมูลทั่วไปเกี่ยวกับสถานประกอบการ

ประกอบด้วยข้อมูลดังต่อไปนี้

- ๑.๑ ชื่อสถานประกอบการ.....  
สถานที่ฝึกซ้อม.....
- ๑.๒ ที่ตั้ง.....
- ๑.๓ ประเภทกิจการ.....
- ๑.๔ จำนวนลูกจ้าง/พนักงาน/ลูกจ้างรับเหมา รวม.....
- ๑.๕ กระบวนการผลิต (โดยสังเขป).....  
.....(อาจเขียนเป็นรูปของแผนผังกระบวนการผลิต).....

**หัวข้อที่ ๒** กิจกรรมสำหรับการฝึกซ้อมดับเพลิงและฝึกซ้อมอพยพหนีไฟ

นายจ้างควรมีกิจกรรมสำหรับการเตรียมการเพื่อการฝึกซ้อมดับเพลิงและฝึกซ้อมอพยพหนีไฟ และกิจกรรมเพื่อการฝึกทบทวนความรู้ ความเข้าใจของทีมงาน

**กิจกรรมสำหรับการฝึกซ้อมดับเพลิงและการฝึกซ้อมอพยพหนีไฟ เป็นดังนี้**

กิจกรรม	ผู้เกี่ยวข้อง
๑. การประชุมวางแผน	ผู้ที่รับผิดชอบดำเนินการฝึกซ้อม
๒. การประชุมชี้แจงแผนการดับเพลิง แผนการอพยพหนีไฟ การค้นหาและช่วยเหลือ ผู้ประสบภัย และซักซ้อมเหตุการณ์จำลอง	บุคคลที่มีหน้าที่ตามแผน ผู้ที่รับผิดชอบดำเนินการฝึกซ้อม
๓. การฝึกซ้อมดับเพลิงและฝึกซ้อมอพยพหนีไฟ ตามเหตุการณ์จำลอง ณ สภาพการทำงานจริง	ทุกคนในองค์กรปฏิบัติตามที่กำหนดในแผนฯ และเหตุการณ์จำลอง
๔. การสรุปประเมินผลการฝึกซ้อม	ผู้ที่รับผิดชอบดำเนินการฝึกซ้อม
๕. การฝึกทบทวนการใช้อุปกรณ์ดับเพลิง	พนักงานดับเพลิงขั้นต้น

**หมายเหตุ** กิจกรรมที่ ๒ และกิจกรรมที่ ๓ เป็นกิจกรรมบังคับที่สถานประกอบการกิจการต้องดำเนินการ

**หัวข้อที่ ๓** ข้อมูลเกี่ยวกับปัจจัยเสี่ยงที่ก่อให้เกิดอัคคีภัยได้

ให้ระบุปัจจัยเสี่ยงที่อาจก่อให้เกิดอัคคีภัยในสถานประกอบการเฉพาะหน่วยงานที่ประสงค์ จะทำการฝึกซ้อมดับเพลิงและฝึกซ้อมอพยพหนีไฟ เช่น เอกสารต่างๆ เฟอร์นิเจอร์ อุปกรณ์ไฟฟ้า สารไวไฟ สารเคมี อันตราย การเชื่อม การตัดโลหะ เต้าเผา การจุดไฟ กระแสไฟฟ้าสถิต เครื่องทำความร้อน การลุกไหม้ด้วยตนเอง ความเสียหายของเครื่องจักร อุปกรณ์โลหะ ความร้อนจากผิวของวัตถุ เป็นต้น

**หัวข้อที่ ๔** แผนผังบริเวณสถานประกอบการและแผนผังแสดงเส้นทางหนีไฟ

๔.๑ แผนผังบริเวณสถานประกอบการ

๔.๑.๑ แผนผังบริเวณรอบสถานประกอบการเฉพาะหน่วยงานที่จะทำการฝึกซ้อมดับเพลิง และฝึกซ้อมอพยพหนีไฟ ที่แสดงให้เห็นอาคารทั้งหมดของหน่วยงาน อาคารใกล้เคียง และถนนโดยรอบหน่วยงาน

๔.๑.๒ สถานที่แสดงจุดรวมพล

๔.๑.๓ แผนผังแสดงการติดตั้งอุปกรณ์ดับเพลิง

๔.๒ แผนผังแสดงเส้นทางหนีไฟของสถานประกอบการ

แผนผังแสดงเส้นทางหนีไฟของสถานประกอบการ เฉพาะหน่วยงานที่จะทำการฝึกซ้อมดับเพลิงและฝึกซ้อมอพยพหนีไฟ ตามที่กำหนดไว้ในแผนการอพยพหนีไฟ สำหรับกรณีที่หน่วยงานเป็นอาคารหลายชั้น ให้แนบแผนผังแสดงเส้นทางหนีไฟทุกชั้น ทั้งนี้ ต้องเป็นแผนผังที่มีรายละเอียดแสดงเส้นทางหนีไฟที่ชัดเจน

**หัวข้อที่ ๕** แผนการดับเพลิงและแผนการอพยพหนีไฟ ของสถานประกอบการ

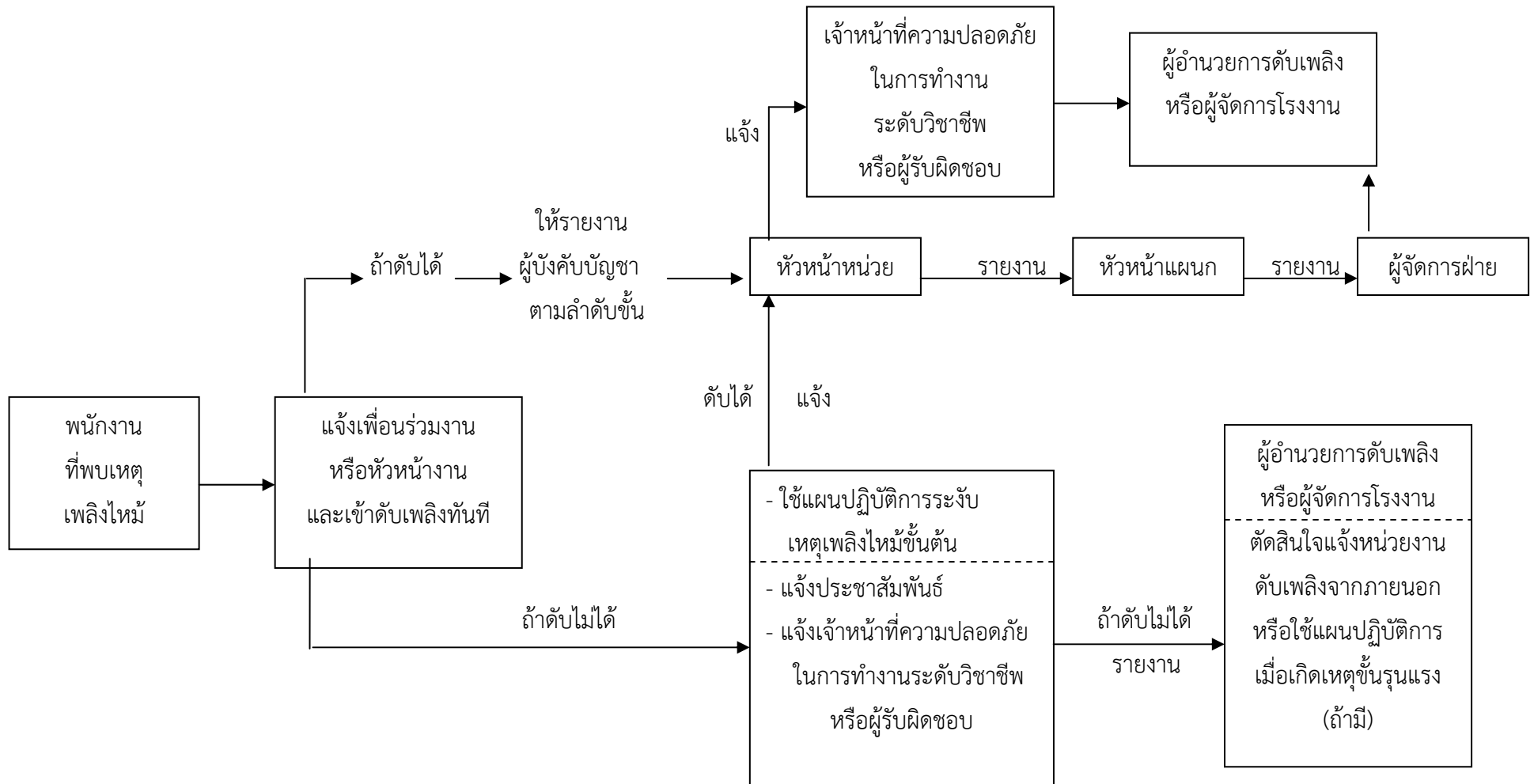
แผนการดับเพลิง และแผนการอพยพหนีไฟที่ใช้อยู่ในหน่วยงานที่จะทำการฝึกซ้อม

๕.๑ แผนการดับเพลิงที่อย่างน้อยประกอบด้วยลำดับขั้นตอนปฏิบัติและการกำหนดบุคคลพร้อม  
หน้าที่ ในการระงับเหตุเพลิงไหม้ขั้นต้น

๕.๒ แผนการอพยพหนีไฟ ที่อย่างน้อยประกอบด้วยการกำหนดบุคคลและหน้าที่ในการอพยพ  
หนีไฟ การช่วยเหลือผู้ประสบภัย และลำดับขั้นตอนการปฏิบัติ

**ตัวอย่างของแผนการดับเพลิงขั้นต้น และแผนการอพยพหนีไฟ เป็นดังนี้**

ตัวอย่างแผนการดับเพลิงขั้นต้น  
ลำดับขั้นตอนการปฏิบัติเมื่อพนักงานพบเหตุเพลิงไหม้



ตัวอย่าง

การกำหนดตัวบุคคลและหน้าที่เพื่อระงับเหตุเพลิงไหม้ขั้นต้น

ฝ่าย / แผนก.....

บริเวณ.....

ชุด.....

หัวหน้าชุดดับเพลิงขั้นต้น  
ชื่อ.....

พนักงานที่ปฏิบัติงานอื่น  
ในขณะที่เกิดเพลิงไหม้ เช่น ทีมควบคุมเครื่องจักร ทีมควบคุมไฟฟ้า  
ทีมควบคุมเครื่องสูบน้ำดับเพลิง

พนักงานผจญเพลิงขั้นต้น

ผู้รับผิดชอบ ๑. ชื่อ.....  
๒. ชื่อ.....  
๓. ชื่อ.....

หน้าที่ ๑.....  
๒.....  
๓.....

ผู้รับผิดชอบ ๑. ชื่อ.....  
๒. ชื่อ.....  
๓. ชื่อ.....

หน้าที่ ๑.....  
๒.....  
๓.....

## ตัวอย่างแผนอพยพหนีไฟ

### การกำหนดบุคคลและหน้าที่การอพยพหนีไฟ

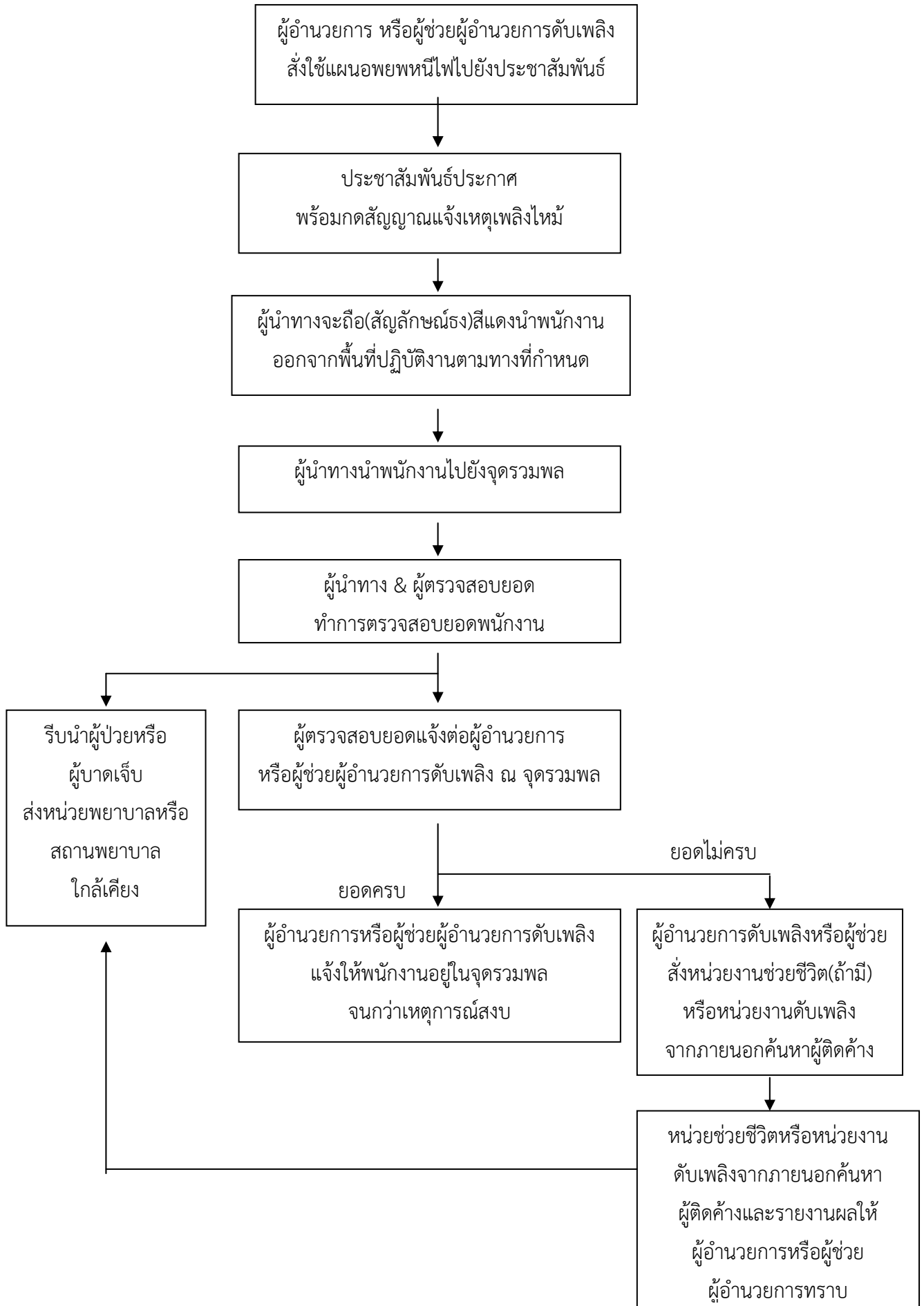
การอพยพหนีไฟที่กำหนดขึ้น มีองค์ประกอบต่างๆ เช่น หน่วยตรวจสอบจำนวนพนักงานผู้นำทางหนีไฟ จุดรวมพล หน่วยช่วยชีวิต และยานพาหนะ ฯลฯ โดยกำหนดผู้รับผิดชอบในแต่ละหน่วยงานโดยขึ้นตรงต่อผู้อำนวยการอพยพหนีไฟหรือผู้อำนวยการดับเพลิง ดังนี้

- ผู้อำนวยการอพยพหนีไฟหรือผู้อำนวยการดับเพลิง ชื่อ.....
- ผู้ช่วยผู้อำนวยการอพยพหนีไฟหรือผู้ช่วยผู้อำนวยการดับเพลิง ชื่อ.....

ในแผนดังกล่าวควรกำหนดให้มีการปฏิบัติดังนี้

๑. หน่วยตรวจสอบจำนวนพนักงาน มีหน้าที่ตรวจนับจำนวนพนักงานว่า มีการอพยพหนีไฟออกมาภายนอกบริเวณที่ปลอดภัยครบทุกคนหรือไม่
๒. ผู้นำทางหนีไฟ จะเป็นผู้นำทางพนักงานอพยพหนีไฟไปตามทางออกที่จัดไว้
๓. จุดรวมพล จะเป็นสถานที่ปลอดภัย ซึ่งพนักงานสามารถที่จะมารายงานตัวและทำการตรวจสอบนับจำนวนได้ หากพบว่าพนักงานอพยพหนีไฟออกมาไม่ครบตามจำนวนจริง ซึ่งหมายถึง ยังมีพนักงานติดอยู่ในพื้นที่ที่เกิดอัคคีภัย
๔. หน่วยช่วยชีวิตและยานพาหนะ จะเข้าค้นหาและทำการช่วยชีวิตพนักงานที่ยังติดค้างอยู่ในอาคารหรือพื้นที่ที่ได้เกิดอัคคีภัย รวมถึงกรณีพนักงานที่ออกมาอยู่ที่จุดรวมพลแล้วมีอาการเป็นลม ซึ่คอหมดสติหรือบาดเจ็บ เป็นต้น หน่วยช่วยชีวิตและยานพาหนะจะทำการปฐมพยาบาลเบื้องต้น และติดต่อหน่วยยานพาหนะให้ในกรณีที่ยานพาหนะหรือแพทย์พิจารณาแล้วต้องนำส่งโรงพยาบาล

### ตัวอย่างแผนอพยพหนีไฟ





**หัวข้อที่ ๒ เหตุการณ์จำลอง**

แบบเหตุการณ์จำลอง และรายละเอียดในการฝึกซ้อมอย่างเป็นขั้นตอน ซึ่งประกอบด้วย การกำหนดเวลา รายละเอียดของเหตุการณ์จำลอง และผู้ปฏิบัติ ทั้งนี้ เหตุการณ์จำลองต้องสอดคล้องกับแผนการดับเพลิง แผนการอพยพหนีไฟ และแผนบรรเทาทุกข์ของสถานประกอบการ

**ตัวอย่างของเหตุการณ์จำลองและรายละเอียดในการฝึกซ้อม เป็นดังนี้**

หน่วยงาน.....		วันที่.....	
ผู้ดำเนินการฝึกซ้อม.....			
เหตุการณ์จำลอง			
สมมุติให้เกิดเพลิงไหม้ที่แผนก.....ชั้น..... เวลา.....น. บริเวณ.....			
โดยต้นเหตุของเพลิงเกิดจาก.....			
เจ้าหน้าที่ที่ทำหน้าที่ดับเพลิงของแผนก.....เข้าระงับเพลิง แล้วประเมิน			
ไม่สามารถระงับเพลิงได้ เนื่องจากเพลิงลุกลามมากขึ้น จึงรายงานตามชั้นฯอน			
ในเหตุการณ์สมมุติให้มีผู้ติดค้างไม่สามารถอพยพหนีไฟได้ อยู่ในบริเวณแผนก.....			
จำนวน.....คน และมีผู้ได้รับบาดเจ็บ.....คน			
ลำดับ	เวลา	กิจกรรม	ผู้รับผิดชอบ
๑	๑๑.๐๐ น.	จุดควีนเทียม สมมุติว่าเกิดเพลิงไหม้ ที่แผนก..... ผู้ปฏิบัติงานที่พบเห็น เข้าดับเพลิงด้วยเครื่องดับเพลิงมือถือ และสะเก็ด แจ้งให้เพื่อนร่วมงานทราบ	นาย.....
๒	๑๑.๐๑ น.	เพื่อนร่วมงานกตัญญูแจ้งเหตุเพลิงไหม้	นาย.....
๓	๑๑.๐๒ น.	ทีมดับเพลิงเข้าดำเนินการดับเพลิง และพบว่า ไม่สามารถระงับเพลิงได้	นาย..... นาย.....
		แจ้งผู้อำนวยการดับเพลิง (นาย.....) ทราบ โดยวิธี.....	นาย.....
		ตัดสินใจสั่งการใช้แผนอพยพหนีไฟ	ผู้อำนวยการดับเพลิง
๔	๑๑.๐๒ น.	แจ้งเหตุเพลิงไหม้ - อพยพหนีไฟ หลังจากนั้น สัญญาณแจ้งการอพยพดังอย่างต่อเนื่อง	นาย.....
๕	๑๑.๐๒ น.	- ตัดไฟฟ้าภายใน	นาย.....
		- แจ้งการไฟฟ้าภูมิภาค / นครหลวง	
๖	๑๑.๐๓ น.	แจ้งสถานีดับเพลิง.....โทร..... แจ้งเหตุว่า” .....”	นาย.....
๗	๑๑.๐๓ น.	ผู้นำทางถือสัญลักษณ์นำทางคือ..... รวบรวมกลุ่มและนำทางหนีไฟ	ผู้นำทางหนีไฟของทุกกลุ่ม

ลำดับ	เวลา	กิจกรรม	ผู้รับผิดชอบ
๘	๑๑.๐๓ น.	พนักงานอพยพหนีไฟตามเส้นทางที่กำหนด และไปรวมที่จุดรวมพล	ทุกคน
๙	๑๑.๐๗ น.	พนักงานอพยพมาที่จุดรวมพล	ทุกคน
๑๐	๑๑.๐๘ น.	- รายงานยอดผู้หนีไฟต่อผู้อำนวยการดับเพลิง - ผู้ตรวจสอบยอดแผนก.....รายงานว่ามีผู้ติดค้างจำนวน.....คน	ผู้ตรวจสอบยอดของทุกกลุ่ม นาย.....
๑๑	๑๑.๐๙ น.	- หน่วยค้นหาเข้าช่วยเหลือผู้ติดค้าง  - หรือ ผู้อำนวยการดับเพลิงแจ้งว่ามีผู้ติดค้าง ต่อหน่วยงานดับเพลิงจากภายนอก	นาย..... นาย.....
๑๒	๑๑.๑๐ น.	หน่วยงานดับเพลิงปฏิบัติงาน	
๑๓	๑๑.๑๐ น.	หน่วยช่วยชีวิตเข้าช่วยเหลือและนำผู้รับบาดเจ็บ ไปโรงพยาบาล	นาย..... นาย.....
๑๔	๑๑.๒๐ น.	เพลิงสงบ	
๑๕	๑๑.๒๕ น.	หน่วยตรวจสอบความเสียหายรายงานความ เสียหายขั้นต้นต่อผู้อำนวยการดับเพลิง	นาย.....
๑๖	๑๑.๓๐ น.	ผู้อำนวยการดับเพลิงสั่งการให้เข้าสู่ภาวะปกติ	

**หัวข้อที่ ๗** ผู้ดำเนินการฝึกซ้อม

ผู้ดำเนินการฝึกซ้อมต้องผ่านการฝึกอบรมการดับเพลิงขั้นต้นจากหน่วยงานราชการ  
หรือหน่วยงานที่กรมสวัสดิการและคุ้มครองแรงงานรับรองเป็นอย่างน้อย โดยแนบประกาศนียบัตรเป็นหลักฐาน  
ผ่านการฝึกอบรมมาด้วย

**หัวข้อที่ ๘** การประเมินผลการฝึกซ้อม

ต้องมีการประเมินผลการฝึกซ้อมอย่างเป็นรูปธรรม โดยประกอบด้วยการประเมินผลการปฏิบัติ  
ตามขั้นตอนการปฏิบัติตามแผน การใช้อุปกรณ์ และการประเมินแผน

ตัวอย่างการประเมินผลการฝึกซ้อมดับเพลิงและการฝึกซ้อมอพยพหนีไฟ เป็นดังนี้

ตัวอย่างการประเมินผลการฝึกซ้อมดับเพลิงและการฝึกซ้อมอพยพหนีไฟ

หัวข้อ	รายการ	ผลการประเมิน			หมายเหตุ
		ปรับปรุง	พอใช้	ดี	
๑	การปฏิบัติตามขั้นตอนของลูกจ้าง				
	๑.๑ การสื่อสาร				
	๑.๒ ลำดับขั้นในสอน				
	๑.๓ การควบคุมสติ				
๒	๑.๔ ระยะเวลาที่ใช้ในแต่ละขั้นตอน				
	การปฏิบัติตามแผน				
	๒.๑ ผู้อำนวยการดับเพลิง, หนีไฟ				
	๒.๒ พนักงานดับเพลิง				
	๒.๓ พนักงานควบคุมไฟฟ้า				
	๒.๔ ผู้ประสานงาน				
	๒.๕ หัวหน้าชุดอพยพหนีไฟ				
	๒.๖ ผู้นำทางหนีไฟ				
	๒.๗ ผู้ตรวจสอบจำนวน				
	๒.๘ หน่วยช่วยชีวิต				
	๒.๙ ผู้หนีไฟ				
	๓	การใช้อุปกรณ์			
๓.๑ เครื่องดับเพลิงแบบเคลื่อนย้ายได้					
๓.๒ สายน้ำดับเพลิง					
๔	๓.๓ อุปกรณ์คุ้มครองความปลอดภัยส่วนบุคคล				
	การประเมินแผน				
๕	๕.๑ แผนดับเพลิง				
	๕.๒ แผนการอพยพหนีไฟ				

ระยะเวลาที่ใช้ในการอพยพ      ชั้นที่ ๑ ใช้เวลา ..... นาที  
 ชั้นที่ ๒ ใช้เวลา ..... นาที  
 ชั้นที่.....

สรุปประเมินผลการฝึกซ้อม

๑. การปฏิบัติตามขั้นตอนของลูกจ้าง	ต้องปรับปรุง	พอใช้	ดี
๒. การปฏิบัติตามแผน	ต้องปรับปรุง	พอใช้	ดี
๓. การใช้อุปกรณ์	ต้องปรับปรุง	พอใช้	ดี
๔. การประเมินแผน	ต้องปรับปรุง	พอใช้	ดี

ผู้ประเมินผล .....

**หัวข้อที่ ๙** อุปกรณ์และระยะเวลาการฝึกซ้อม

๙.๑ อุปกรณ์การฝึกซ้อมเป็นอุปกรณ์ที่ใช้จริงอยู่ในสถานประกอบการที่มีความปลอดภัยและสามารถใช้งานได้ ได้แก่

(๑) เครื่องดับเพลิงแบบเคลื่อนย้ายได้

(๒) สายน้ำดับเพลิงและอุปกรณ์ประกอบ

๙.๒ ระยะเวลาที่ใช้สำหรับการฝึกซ้อม ควรให้มีระยะเวลาที่เหมาะสมและเพียงพอของในแต่ละสถานประกอบการ ที่จะให้ผู้เข้าฝึกซ้อมทุกคนเข้าใจบทบาทหน้าที่ ความรับผิดชอบ และการปฏิบัติตัวของตนเองตามแผนการดับเพลิง แผนการอพยพหนีไฟ และให้การฝึกซ้อมบรรลุตามวัตถุประสงค์ที่ตั้งไว้

---